



Администрация Пермского муниципального округа Пермского края  
Комитет имущественных отношений

## РАСПОРЯЖЕНИЕ

09.11.2023

№ 3468

### **Об установлении публичного сервитута на часть земельного участка**

В соответствии со ст. 23, гл. V.7 Земельного кодекса Российской Федерации, Федеральным законом от 25.10.2001 № 137-ФЗ «О введении в действие Земельного кодекса Российской Федерации», пп. 3.2.5 п. 3.2 разд. 3 Положения о комитете имущественных отношений администрации Пермского муниципального округа, утвержденного решением Думы Пермского муниципального округа Пермского края от 29.11.2022 № 48, на основании ходатайства публичного акционерного общества «Россети Урал» (ИНН 6671163413, ОГРН 1056604000970) (далее - ПАО «Россети Урал») от 23.10.2023 № 13625.

1. Установить в интересах ПАО «Россети Урал» публичный сервитут площадью 43 кв.м на часть земельного участка:

- с кадастровым номером 59:32:4070004:5497 (43 кв.м), расположенный по адресу: Пермский край, Пермский р-н, с. Култаево.

Цель: Подключения (технологического присоединения) к сетям инженерно-технического обеспечения «Строительство СТП 10/0,4 кВ, ВЛ 10кВ, ВЛ 0,4 кВ с установкой ПУ для электроснабжения села Култаево (4500063918)».

Срок: 49 лет.

2. Утвердить границы публичного сервитута земельного участка, указанного в п. 1 настоящего распоряжения, согласно прилагаемой схеме расположения границ публичного сервитута.

3. Срок, в течение которого использование указанного в п. 1 настоящего распоряжения земельного участка в соответствии с их разрешенным использованием будет невозможно или существенно затруднено в связи с осуществлением сервитута – 3 (три) месяца.

4. Порядок установления зон с особыми условиями использования территорий и содержание ограничений прав на земельные участки в границах таких зон установлен Постановлением Правительства РФ от 24.02.2009 № 160 «О порядке установления охранных зон объектов электросетевого хозяйства

и особых условий использования земельных участков, расположенных в границах таких зон».

5. Плата за публичный сервитут устанавливается в соответствии с Федеральным законом от 29.07.1998 № 135-ФЗ (ред. от 19.12.2022) «Об оценочной деятельности в Российской Федерации» и методическими рекомендациями, утверждёнными приказом Минэкономразвития России от 04.06.2019 № 321.

6. Комитету имущественных отношений администрации Пермского муниципального округа в течение 5 рабочих дней со дня подписания настоящего распоряжения:

6.1. направить настоящее распоряжение в Управление Федеральной службы государственной регистрации, кадастра и картографии по Пермскому краю;

6.2. направить настоящее распоряжение в ПАО «Россети Урал», а также сведения о лицах, являющихся правообладателями земельных участков, сведения о лицах, подавших заявления об учете их прав (обременений прав) на земельные участки, способах связи с ними, копии документов, подтверждающих права указанных лиц на земельный участок;

6.3. разместить настоящее распоряжение на официальном сайте Пермского муниципального округа в информационно-телекоммуникационной сети Интернет.

7. Настоящее распоряжение вступает в силу со дня его подписания.

8. Контроль исполнения распоряжения возлагаю на себя.

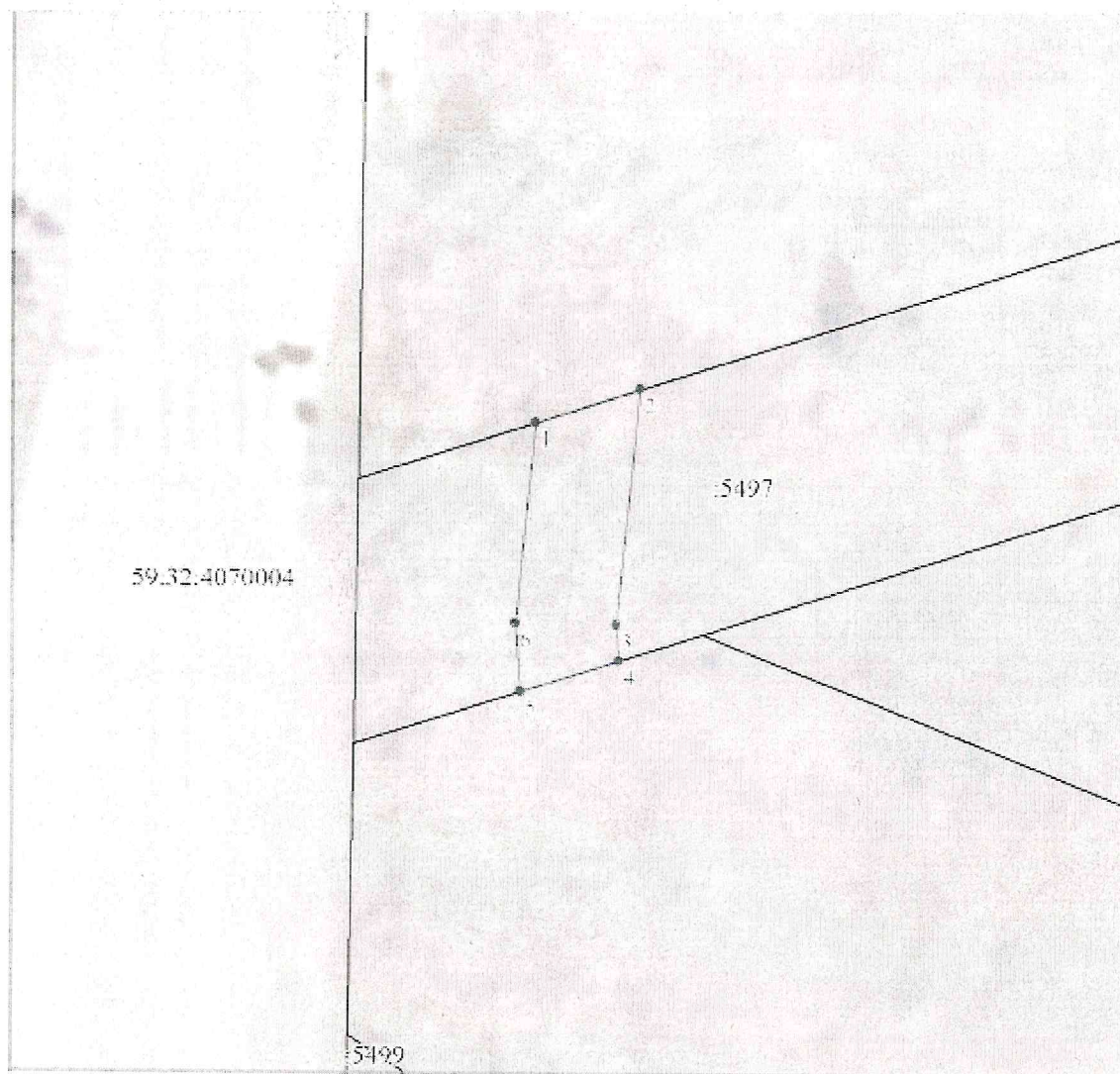
И.о. председателя комитета



М.В. Королева



**СХЕМА РАСПОЛОЖЕНИЯ ГРАНИЦ ПУБЛИЧНОГО СЕРВИТУТА**  
«Строительство СТП 10/0,4 кВ, ВЛ 10кВ, ВЛ 0,4 кВ с установкой ПУ для электроснабжения  
села Култаево (4500063918)»



Масштаб 1:250

Используемые условные знаки и обозначения:

	Характерная точка границы объекта
	Наличие номеров характерных точек границы объекта
	Граница объекта
	Обозначение кадастрового квартала
	Наличие кадастрового номера земельного участка
	Проектное местоположение инженерного сооружения

Приложение № 2  
к распоряжению  
комитета имущественных  
отношений администрации  
Пермского муниципального округа  
от 09.11.2023 № 3468

**СВЕДЕНИЯ О МЕСТОПОЛОЖЕНИИ ГРАНИЦ ОБЪЕКТА**

1. Система координат МСК-59, зона 2					
2. Сведения о характерных точках границ объекта					
Обозначение характерных точек границ	Координаты, м		Метод определения координат характерной точки	Средняя квадратическая погрешность положения характерной точки (M), м	Описание обозначения точки на местности (при наличии)
	X	Y			
1	2	3	4	5	6
1	503827.49	2212925.16	Аналитический метод	0.1	-
2	503828.76	2212929.33	Аналитический метод	0.1	-
3	503819.43	2212928.31	Аналитический метод	0.1	-
4	503818.02	2212928.39	Аналитический метод	0.1	-
5	503816.82	2212924.45	Аналитический метод	0.1	-
6	503819.53	2212924.29	Аналитический метод	0.1	-
1	503827.49	2212925.16	Аналитический метод	0.1	-